

***PATRIOT***

---

# ИНСТРУКЦИЯ ПО ЭКСПЛУАТАЦИИ

---

ПИЛА ЦЕПНАЯ БЕНЗИНОВАЯ

| PT 3816 | PT 4518 | PT 5220 |

---

1. ОБЩИЕ СВЕДЕНИЯ	5
2. ТЕХНИКА БЕЗОПАСНОСТИ	6
3. УСТРОЙСТВО И ТЕХНИЧЕСКИЕ ХАРАКТЕРИСТИКИ	9
4. ПЕРЕД НАЧАЛОМ РАБОТЫ	11
5. ЗАПУСК И ОСТАНОВКА	12
6. СБОРКА	16
7. ПОРЯДОК РАБОТЫ	17
8. ТЕХНИЧЕСКОЕ ОБСЛУЖИВАНИЕ	21
9. СРОК СЛУЖБЫ, УТИЛИЗАЦИЯ, УСЛОВИЯ ХРАНЕНИЯ И ТРАНСПОРТИРОВКИ	25
10. ВОЗМОЖНЫЕ НЕИСПРАВНОСТИ И МЕТОДЫ ИХ УСТРАНЕНИЯ	26
11. КРИТЕРИИ ПРЕДЕЛЬНЫХ СОСТОЯНИЙ	27
12. РАСШИФРОВКА СЕРИЙНОГО НОМЕРА	28
13. ГАРАНТИЙНЫЙ ТАЛОН	29
14. ГАРАНТИЙНЫЕ ОБЯЗАТЕЛЬСТВА	30

Благодарим Вас за приобретение продукции торговой марки «PATRIOT».

Данная Инструкция по эксплуатации содержит необходимую информацию, касающуюся работы и технического обслуживания бензопил и их модификаций. Внимательно ознакомьтесь с ним перед началом эксплуатации..



**ВНИМАНИЕ!** Инструмент является технически сложным товаром, не предполагающим эксплуатацию с целью извлечения коммерческой выгоды. Инструкция содержит необходимую информацию, касающуюся работы и технического обслуживания. Внимательно ознакомьтесь с Инструкцией перед началом эксплуатации. Не допускайте людей, не ознакомившихся с данным руководством к работе.

Настоящая Инструкция является частью изделия и должна быть передана покупателю при его приобретении. В случае передачи изделия другому пользователю, обязательно передайте данную Инструкцию новому владельцу.

Информация, содержащаяся в настоящей Инструкции по эксплуатации, действительна на момент издания. Изготовитель оставляет за собой право вносить изменения в конструкцию, не ухудшающие характеристики оборудования, без предварительного уведомления.

### 1. ОБЩИЕ СВЕДЕНИЯ



**ВНИМАНИЕ!** Данная Инструкция содержит необходимую информацию, касающуюся работы и технического обслуживания бензопил PATRIOT. Внимательно ознакомьтесь с ней перед началом эксплуатации. Не допускайте людей не ознакомившихся с ней к работе. Настоящая Инструкция является частью изделия и должна быть передана покупателю при его приобретении. В случае передачи бензопилы другому владельцу не забудьте передать совместно с инструментом Инструкцию по эксплуатации.

Информация, содержащаяся в настоящей Инструкции по эксплуатации, действительна на момент издания. Изготовитель оставляет за собой право вносить в конструкцию изменения, не ухудшающие характеристики инструмента, без предварительного уведомления.

#### **К сведению торговых организаций:**

При совершении купли-продажи лицо, осуществляющее торговлю, проверяет в присутствии покупателя внешний вид товара, его комплектность и работоспособность. Производит отметку в гарантийном талоне, прикладывает товарный чек, представляет информацию об организациях, выполняющих монтаж и пусконаладочные работы, адреса сервисных центров и уполномоченных представителей.

Особые условия реализации не предусмотрены.

### 2. ТЕХНИКА БЕЗОПАСНОСТИ



**ВНИМАНИЕ!** Проведение работ со стремянок, лестниц, стульев и других неустойчивых поверхностей, ограничивающих передвижение оператора, категорически **ЗАПРЕЩЕНО**.

Используйте бензопилу только после прочтения инструкции по безопасности.

Не разбирайте и не модифицируйте её. Лицам, не прошедшим инструктаж по эксплуатации и не изучившим инструкцию по эксплуатации, запрещается пользоваться данным оборудованием!

Перед использованием тщательно проверьте изделие и убедитесь в отсутствии дефектов. В случае обнаружения внешних дефектов свяжитесь с дистрибьютором PATRIOT.

На корпусе бензопилы нанесены специальные знаки. Внимательно ознакомьтесь с ними и следуйте предписанным требованиям.

	Внимание!
	Изучите Инструкцию по эксплуатации.
	Аварийная остановка.
	Внимание! Не работайте в дождливую погоду.
	Топливный бак для топливной смеси из бензина и моторного масла.
	Бачок для масла смазки цепи.
	Изделие соответствует действующим директивам EAC.
	Используйте индивидуальные средства защиты.

	Тормоз цепи блокировать и отпустить.
	Направление движения цепи.
	Регулировка подачи смазочного масла для цепи.
	Праймер. Насос подкачки топлива.
	Воздушная заслонка. Открыто – Закрыто.
	Внимание! Прочно держите изделие обеими руками.
	Внимание! Не работайте верхним наконечником шины.
	Уровень звукового давления.



**ВНИМАНИЕ!** Используйте бензопилу только по её прямому назначению. Применение в иных целях может привести к серьёзной травме.

1. К работе с бензопилой допускаются лица, не моложе 14 лет, после тщательного изучения данного руководства, конструкции и способов управления, правил безопасной работы и обслуживания.
2. Изделие не может эксплуатироваться лицами, чье физическое или психическое состояние требует посторонней помощи и не позволяет им самостоятельно пользоваться данным оборудованием без риска для здоровья.
3. Допускается к работе оператор в хорошем физическом и психическом состоянии здоровья. Несоблюдение правил пользования может привести к серьезным травмам или смерти. В случае ухудшения состояния здоровья из-за напряженной, требующей значительных физических усилий работы, проконсультируйтесь с врачом прежде, чем приступать к эксплуатации цепной бензопилы.
4. В процессе работы делайте перерывы для отдыха, остановив бензопилу и заглушив двигатель (время непрерывной работы не должно превышать 1 час).
5. Лица, не занятые непосредственно в работе, должны находиться на безопасном расстоянии. Посторонним лицам запрещено находиться в зоне работы бензопилы.
6. Никогда не заправляйте топливо и не производите работы по обслуживанию с работающим двигателем. Остановите двигатель полностью, как описано в Инструкции, перед обслуживанием, очисткой, сменой пильной гарнитуры или добавлением цепного масла.
7. Будьте осторожны при заправке топливом двигателя, чтобы не пролить его. Пролитое топливо следует удалить с помощью ветоши до полного осушения.
8. Не допускайте присутствия открытого огня в зоне работы или обслуживания бензопилы.
9. Не прикасайтесь к частям двигателя и глушителя во время работы или сразу после использования, они имеют высокую температуру и могут вызвать ожог.
10. Используйте подходящие средства индивидуальной защиты при эксплуатации бензопилы: защитные очки, перчатки, каску, беруши, закрытую обувь. Носите одежду, подходящую для работы, которую вы выполняете.
11. Данная пила специально предназначена для работ по валке деревьев, заготовке дров, строительства и должна использоваться только обученным персоналом.
12. Не работайте пилой, держа ее в одной руке - это очень опасно! Всегда держите бензопилу крепко двумя руками за специальные рукоятки.
13. Будьте осторожны и сохраняйте равновесие во время работы и возможного «провала» в конце пропила.

14. Не рекомендуется работать пилой в одиночку. Позаботьтесь о том, чтобы во время работы оператора обязательно кто-то находился на расстоянии слышимости, на тот случай если Вам понадобится помощь.
15. Запрещается работать бензопилой с выявленными неисправностями. При обнаружении неполадок и неисправностей следует немедленно прекратить работу и обратиться в авторизованный сервисный центр для ремонта.
16. Оператор должен контролировать опасную зону работы бензопилы. Не допускается работа, если в опасной зоне находятся люди или животные.
17. При неблагоприятных условиях погоды (дождь, снег, град, сильный ветер) следует отложить проведение работ ввиду повышенной опасности несчастного случая!
18. Соблюдайте периодичность технических осмотров и обслуживания бензопилы, описанных в настоящем руководстве.
20. Выхлопные газы от данного оборудования являются очень токсичными и могут причинить ощутимый вред здоровью! Не вдыхайте выхлопные газы, это опасно для здоровья.
21. Не глотайте и не вдыхайте пары топлива, а также избегайте их контакта с кожей. В случае попадания топлива в глаза немедленно промойте большим количеством воды и срочно обратитесь к врачу.
22. Невозможно предвидеть все возможные ситуации, в которых вы можете оказаться, пользуясь бензиновой цепной пилой, будьте осторожны и всегда руководствуйтесь здравым смыслом.

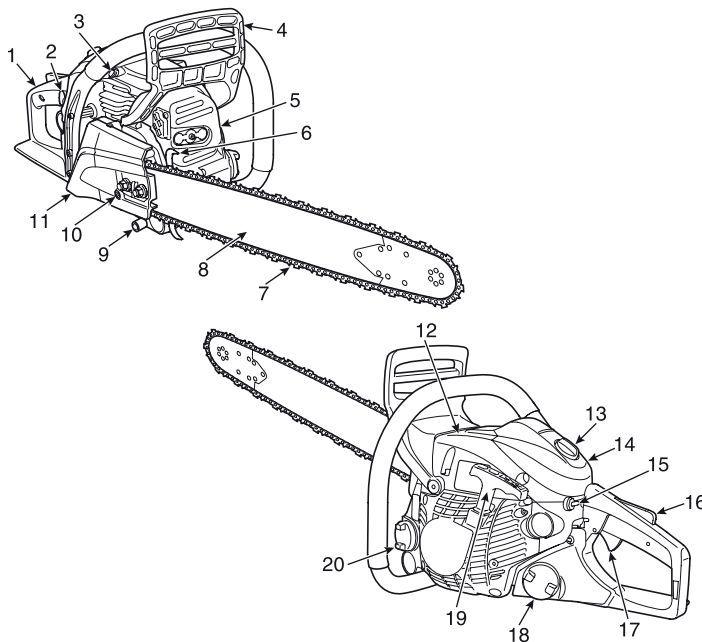


**ВНИМАНИЕ!** Продолжительное вдыхание выхлопных газов двигателя, испарений цепного масла и древесной пыли опасно для здоровья.

19. Не используйте бензопилу и не запускайте двигатель в закрытом помещении, в теплицах и парниках, для предотвращения отравления выхлопными газами.

### 3. УСТРОЙСТВО И ТЕХНИЧЕСКИЕ ХАРАКТЕРИСТИКИ

#### УСТРОЙСТВО ИЗДЕЛИЯ



1. Задняя ручка (для правой руки)
2. Топливный насос (праймер)
3. Передняя ручка (для левой руки)
4. Передний защитный щиток, тормоз цепи
5. Глушитель
6. Упор
7. Пильная цепь
8. Пильная шина
9. Уловитель цепи
10. Регулятор натяжения цепи
11. Крышка сцепления
12. Кожух двигателя
13. Фиксатор крышки воздушного фильтра
14. Крышка воздушного фильтра
15. Выключатель зажигания
16. Блокиратор курка дросселя (газа)
17. Курок дросселя (газа)
18. Бачок для топливной смеси
19. Рукоятка стартера
20. Бачок для масла смазки цепи.

Пожалуйста, обратите внимание, что в связи с улучшениями и изменениями в оборудовании, иллюстрации могут незначительно отличаться от реальных изделий.



### ТЕХНИЧЕСКИЕ ХАРАКТЕРИСТИКИ

Артикул	PT 3816-65T	PT 4518-65T	PT 5220-65T
Двигатель	2-тактный, одноцилиндровый, с воздушным охлаждением		
Выходная мощность при 11 000 об/мин, л. с.	2	2.9	3.4
Объем цилиндра, см <sup>3</sup>	38	45	52
Макс частота вращения вала с пильной гарнитурой, об/мин	11000	11000	11000
Обороты холостого хода, об/мин	2900-3600	2900-3600	2900-3600
Максимальная эффективная тормозная мощность вала, кВт	1.47	2.13	2.5
Свеча зажигания	PATRIOT (Torch) L7T		
Шина, дюйм/см	16"/ 40	18"/ 45	20"/ 50
Ширина паза шины, мм	1.3	1.5	1.5
Цепь, длина/шаг/кол-во звеньев	16"/ 3/8 / LP57	18"/ 0,325 / LP72	20"/ 0,325 / LP76
Уровень звукового давления, Дб	110	110	110
Объем топливного бака, л	0.31	0.55	0.55
Объем масляного бака для смазки цепи, л	0.22	0.26	0.26
Габаритный размер упаковки, мм	430x255x140	450x250x290	510x250x290
Снаряженная масса, кг	5.85	7.10	7.2
Габаритный размер в рабочем состоянии, мм	770x140x250	850x240x280	900x240x280

### КОМПЛЕКТ ПОСТАВКИ

Бензопила	1
Шина	1
Кожух шины	1
Цепь	1
Упор с комплектом крепежа	1
Набор ключей*	1
Емкость для приготовления топливной смеси	1
Инструкция по эксплуатации	1
Упаковка	1

\*Опционально

### 4. ПЕРЕД НАЧАЛОМ РАБОТЫ

Перед каждым использованием бензопилы необходимо произвести следующие операции.

1. Убедитесь в том, что оборудование очищено от грязи и пыли.
2. Внимательно осмотрите бензопилу на предмет повреждений, все органы управления должны быть в исправном состоянии.

3. Проверьте пробки заливных горловин, топливный и масляный бак на признак утечки, в случае обнаружения немедленно устраните до начала работы.
4. Проверьте уровень масла для смазки цепи и долейте при необходимости.



**ВНИМАНИЕ!** Не используйте бензопилу без масла для смазки цепи, это может привести к выходу из строя масляного насоса, шины и цепи.

Используйте специальное масло для цепи, или моторное масло.

5. Проверьте уровень моторного топлива и долейте при необходимости. Используйте смесь масла для двухтактных двигателей и чистое топливо с октановым числом не ниже 92. Использование загрязненного топлива может привести к повреждению изделия.
6. Проверьте воздушный фильтр. Наличие грязи и пыли внутри фильтрующего элемента приведет к неустойчивой работе двигателя. Очистите воздушный фильтр, когда он загрязнен (см. раздел Техническое обслуживание).
7. Проверьте натяжение цепи и крепления крышки сцепления.
8. Проверьте работоспособность аварийного тормоза цепи.

### 5. ЗАПУСК И ОСТАНОВКА



**ВНИМАНИЕ!** Запрещено производить запуск пилы без боковой крышки, возможно получение травм высвободившимся сцеплением.

#### 5.1. ПРИГОТОВЛЕНИЕ ТОПЛИВНОЙ СМЕСИ.

Для приготовления топливной смеси используйте только оригинальные моторные масла компании PATRIOT и чистого, свежего, неэтилированного бензина.

Из комплекта дополнительных аксессуаров возьмите специальную канистру. Наполните её бензином до отметки, затем добавьте необходимое количество двухтактного масла до уровня. Встряхните канистру несколько раз до получения однородной топливной смеси.

В случае отсутствия специальной канистры используйте канистры для хранения бензина. Топливная смесь масла PATRIOT для двухтактных двигателей и бензина готовится в соотношении 1:40 (1000 мл бензина / 25 мл масла).

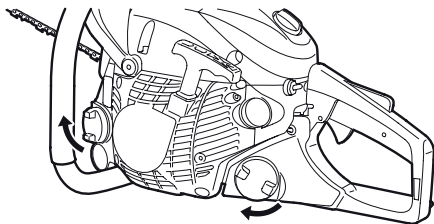


**ВНИМАНИЕ!** Запрещается приготовление топливной смеси непосредственно в баке бензопилы.

Смесь следует готовить из расчета на одну заправку, не следует оставлять надолго смесь в топливном баке бензопилы.



Заполните топливный и масляные бачки. Если вручную открутить крышку топливного или масляного бака тяжело, вставьте прилагаемый торцовый ключ в паз на крышке и поверните его против часовой стрелки.



**ПРЕДУПРЕЖДЕНИЕ:** Наполняйте топливный бак не более, чем на 1 см ниже края заливного отверстия, во избежание протечки оставьте место для расширения топливной смеси.

В случае пролива топливной смеси или масла протрите насухо пролитое топливо и масло. Не храните топливо и не заполняйте бензобак вблизи открытого пламени.

**ПРЕДУПРЕЖДЕНИЕ:** Топливная смесь в процессе хранения теряет свои смазывающие свойства, не храните топливную смесь более 5 дней и не оставляйте в баке бензопилы.

### 5.2. ЗАПРАВКА МАСЛЯНОГО БАКА.

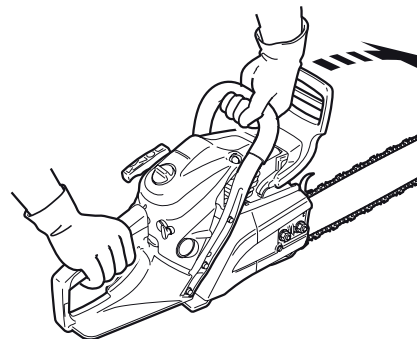
Заполните масляный бак маслом для смазки цепей, не используйте отработанное моторное масло. Отработанное масло повредит маслосос и пильную гарнитуру.



**ВНИМАНИЕ!** Всегда наполняйте бак для смазки цепи при заправке топливной смесью.

### 5.3. ЗАПУСК ХОЛОДНОГО ДВИГАТЕЛЯ

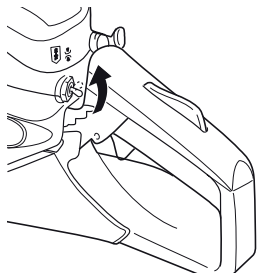
- Перед запуском двигателя отойдите с бензопилой не менее чем на 3 метра от места заправки топливной смесью и маслом.
- Не позволяйте посторонним находиться рядом при запуске или работе с цепной пилой. Следите, чтобы окружающие люди и животные находились за пределами рабочей зоны.
- Убедитесь, что шина и цепь не соприкасается с посторонними предметами.
- Активизируйте тормоз цепи, сдвинув ручку тормоза вперед.



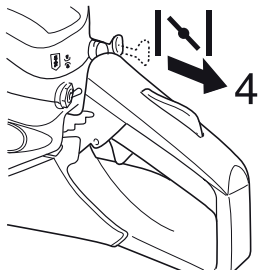
# PATRIOT

## ЗАПУСК И ОСТАНОВКА

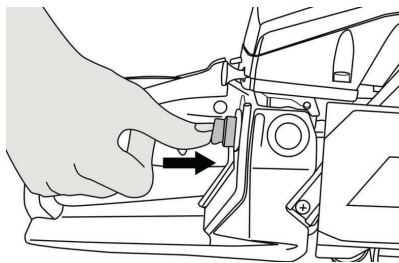
- Переведите клавишу зажигания в положение ВКЛ.



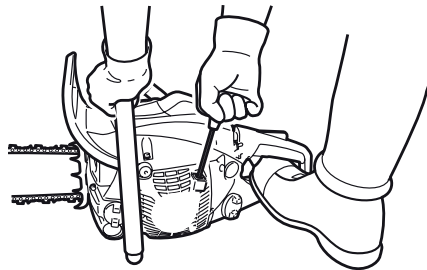
- При запуске холодного двигателя закройте воздушную заслонку, для этого полностью вытяните рычаг воздушной заслонки. При прогревом двигателе, не вытягивайте воздушную заслонку, а сразу приступите к запуску двигателя.



- При запуске холодного двигателя прокачайте 3-5 раз ручным топливным насосом (праймером) топливо в карбюратор.



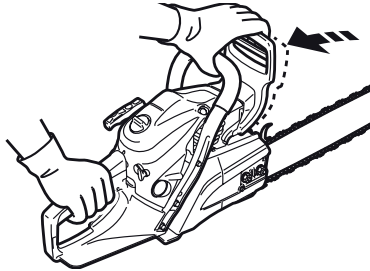
- Установите бензопилу на ровную поверхность и, удерживайте переднюю рукоятку левой рукой, а заднюю рукоятку прижимайте ногой, несколько раз потяните за ручку стартера, пока не услышите первые звуки запуска «схватывания» двигателя. Затем утопите ручку воздушной заслонки в положение «открыто». И снова потяните за ручку стартера.





**ВНИМАНИЕ!** Бензопила снабжена системой EASY START, не делайте резких рывков за шнур стартера, тяните плавно и возвратная пружина заведет двигатель.

- После запуска двигателя разблокируйте тормоз цепи, сдвинув ручку тормоза в направлении к передней рукоятке. Слегка нажмите на курок дросселя, двигатель перейдет в режим холостого хода.



- Не используйте продолжительное время двигатель на высоких оборотах без нагрузки. Убедитесь, что пильная цепь останавливается, когда вы отпускаете курок дросселя (газа). Дайте двигателю прогреться на холостых оборотах 1-2 мин, затем начинайте работу.

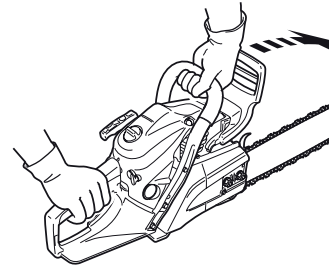
### 5.4. ЗАПУСК ПРОГРЕТОГО ДВИГАТЕЛЯ

При запуске прогретого двигателя переводите воздушную заслонку в положение открыто. Активизируйте тормоз цепи, переведите выключатель зажигания в положение ВКЛ. Дерните ручку стартера, когда двигатель заведется разблокируйте тормоз цепи.

### 5.5. ОСТАНОВКА ДВИГАТЕЛЯ БЕНЗОПИЛЫ



**ВНИМАНИЕ!** Для экстренной остановки вращения цепи бензопилы активизируйте тормоз цепи или переведите клавишу зажигания в положение ВЫКЛ.



Для остановки двигателя бензопилы в штатном режиме, отпустите курок газа, дайте поработать двигателю на холостых оборотах до 5 секунд и переведите клавишу зажигания в положение ВЫКЛ.

# PATRIOT

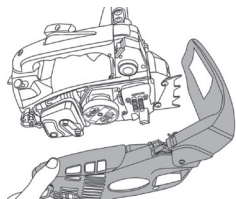
## СБОРКА

### 6. СБОРКА

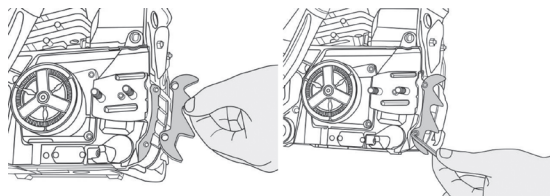
**ПРИМЕЧАНИЕ!** В момент покупки бензопила передается покупателю частично собранной в картонной упаковке, внутри которой предусмотрены специальные защитные элементы, обеспечивающие её целостность при транспортировке.

#### Установка упора и пыльной гарнитуры

- Разблокируйте тормоз цепи. Снимите боковую крышку, для этого открутите гайки крепления комбинированным ключом.

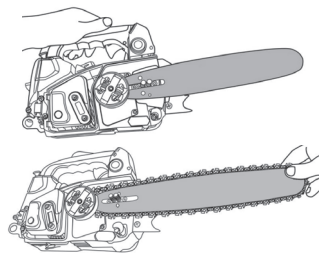


- Модель РТ 4518; РТ 5220 установите упор со стороны шины и зафиксируйте винтами.

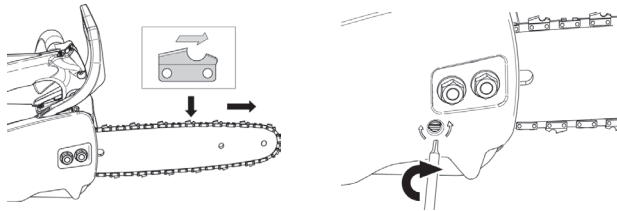


Модель РТ 3816 установите упор со стороны глушителя, для этого открутите винт крепления глушителя, установите упор между креплениями и проушиной глушителя, и зафиксируйте его винтами.

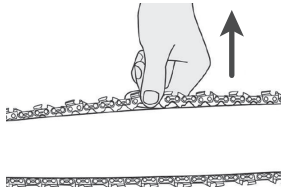
- Установите шину специальным пазом на направляющие болты, в положение максимально близким к ведущей звездочке и наденьте цепь. Убедитесь в верном направлении зубьев цепи (направление установки цепи указано на крышке и цепи).



- Установите крышку. Убедитесь, что устройство натяжения цепи проходит в пазовую часть пыльной шины. Удерживая шину с цепью в натяжении, затяните от руки гайки прижимной крышки. Поднимите носок шины и вращайте регулятор натяжения цепи по часовой стрелке, пока цепь не будет плотно прилегать к нижней части пыльной шины. Затяните гайки крепления крышки, при этом держите носок пыли вверх. Рукой потяните цепь, перемещая ее по пыльной шине. Ослабьте натяжение, если перемещение цепи затруднено.



Правильно натянутую цепь можно приподнять над шиной на 4-6 мм.



**ВНИМАНИЕ!** Регулярно проверяйте натяжение пильной цепи во время работы и корректируйте ее по необходимости. При натяжении цепь должна быть холодной! Натяжению нагретой цепи снижает ресурс ее использования.

## 7. ПОРЯДОК РАБОТЫ

**ПРЕДУПРЕЖДЕНИЕ!** Перед первым запуском **ОБЯЗАТЕЛЬНО** ознакомьтесь с процедурой обкатки нового изделия.

Предварительная обкатка бензопилы после первого запуска является обязательной процедурой для нового инструмента. Процесс позволяет увеличить срок службы силового агрегата и пильной гарнитуры за счет притирки подвижных узлов и деталей, в режиме щадящих нагрузок.

### 7.1. ОБКАТКА НОВОГО ИЗДЕЛИЯ

Для увеличения срока службы изделия и выхода двигателя на максимальные характеристики необходимо произвести его обкатку. В это время происходит трение между подвижными узлами, создается плотное прилегание деталей и необходимое давление в цилиндре.

1. Приготовьте топливную смесь в соотношении 25:1;
2. Заполните топливный и масляный баки;
3. Выполните запуск холодного двигателя в соответствии с описанием в пункте 5 настоящей Инструкции и прогрейте двигатель, проверьте работу маслососа согласно пункта 7.2;
4. Во время использования первого бака топливной смеси выжмите курок газа на 1/2 амплитуды и дайте двигателю поработать около минуты, затем отпустите курок газа и дайте поработать двигателю на холостых оборотах 15-20 сек;
5. Повторите п.4 три - пять раз;

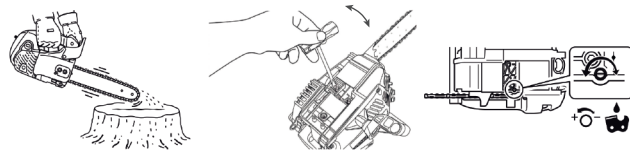


- Приступайте к работе бензопилой с «перегазовками» от 2/3 до полного газа. В процессе обкатки не давайте двигателю полную (на всю длину шины) и длительную (распиловка толстых брёвен, заклинивание в распиле и т.д.) нагрузку. Рекомендуется в ходе обкатки израсходовать 2 бака топливной смеси 25:1. В процессе работы следите за температурным режимом пильной гарнитуры и двигателя, не допускайте их перегрева;
- После обкатки готовьте топливную смесь в соотношении 40:1, для приготовления топливной смеси используйте специальные масла PATRIOT G-Motion 2T GARDEN или PATRIOT G-Motion 2T EURO и качественный неэтилированный бензин высокой очистки с октановым числом не ниже 92.

## 7.2. ОСОБЕННОСТИ ИСПОЛЬЗОВАНИЯ

Подробно ознакомьтесь с устройством бензопилы перед началом работы, первоначально попрактикуйтесь на небольших бревнах или ветках.

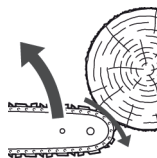
Перед каждым использованием проверяйте работу маслососа, для этого расположите пилу пильной шиной над светлым сухим предметом, нажмите на курок газа наполовину от максимального и удерживайте в таком положении до 30 сек., образуется след от масла, спадающего с шины, при помощи винта произведите регулировку объема выхода масла. Объем бачка под масло для смазки цепи и топливного бака рассчитаны таким образом, что топливо заканчивается до того, как заканчивается масло, только при использовании рекомендуемых масел и состава топливной смеси.



**ВНИМАНИЕ!** Регулировочный винт подачи масла поворачивается на ½ оборота, не прилагайте большое усилие во время регулировки, возможно повреждение масляного насоса. Данное повреждение не подлежит гарантии.

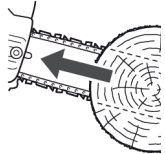


Не работайте цепной пилой, держа ее одной рукой. Последствиями работы одной рукой могут стать серьезные травмы оператора, помощников или окружающих. Для должного контроля всегда работайте цепной пилой обеими руками, одна из которых управляет выключателем. В противном случае пила может выскользнуть из рук, или ее может увести в сторону, что приведет к серьезным травмам из-за потери контроля над ней.



Будьте предельно внимательны и не подносите носок пильной шины до касания с предметом, это вызывает мгновенный обратный удар, при котором шина будет резко отброшена назад и вверх по направлению к оператору, в этом случае тормоз цепи автоматически активируется при

достаточно сильной отдаче пилы – под действием инерции массы защиты руки. Защита руки перемещается вперед кверхушке шины. Тормоз цепи работает только в том случае, если в конструкцию защиты руки не внесены изменения.

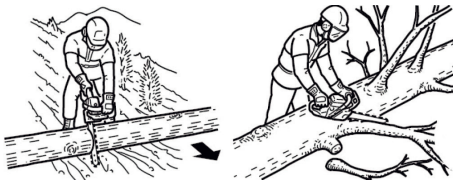


При работе бензопилой без применения упора возможно защемление цепи вдоль верха пильной шины - это приводит к отбрасыванию назад, непосредственно в сторону оператора.



Тонкие ветви легко могут застрять между звеньями цепи и поранить оператора, будьте предельно осторожны при обрезке мелкого кустарника и тонких ветвей деревьев.

При осуществлении валочного распила или обрезке ветвей и сучьев, стойте со стороны бревна, противоположной направлению скатывания или падения сучьев.



### 7.3. ОСВОБОЖДЕНИЕ ЗАКЛИНИВШЕЙ БЕНЗОПИЛЫ НА ДЕРЕВЕ

В случае заклинивания бензопилы на дереве в распиле во время работы, для ее извлечения проведите следующие операции:

- выключите бензопилу;
- вбейте клин в пропил, чтобы он приоткрылся;
- не тяните с силой бензопилу, если ее защемило;
- не толкайте, не вводите пилу с силой в пропил;
- используйте ручную пилу или другую бензопилу, выполните запил рядом, но не ближе 30 см. со стороны заклинивания и конца ветки, исключите захват заклинившей бензопилы отпиливаемой веткой.

### 7.4. ВАЛКА И ОБРЕЗКА ДЕРЕВЬЕВ, ЗАГОТОВКА ДРОВ



**ВНИМАНИЕ!** Запрещено использование стремянок и лестниц для проведения работ на высоте.

- Начинайте обрезку веток снизу вверх, исключите возможность зависания спиливаемой ветки в кроне дерева;
- Во время работы занимайте устойчивое положение;
- Обрезку производите пилой, держа ее на высоте не выше уровня груди;
- При обрезке ветвей под нагрузкой занимайте положение, исключающее удар со стороны, противоположной изгибу;

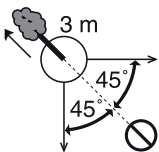
# PATRIOT

## ТЕХНИЧЕСКОЕ ОБСЛУЖИВАНИЕ

- Начинайте работу на полных оборотах двигателя бензопилы;
- Вытягивайте бензопилу из древесины необходимо только с движущейся пильной цепью;
- Тонкие ветки пропиливайте одним резом;
- Толстые ветки пропиливайте с двух сторон, сначала сделайте разрез на  $\frac{1}{4}$  диаметра снизу, а затем сверху;
- Будьте предельно внимательны и осторожны при проведении работ на высоте.



**ВНИМАНИЕ! Никогда не принимайтесь за работу, если не чувствуете полной уверенности и не обладаете достаточными навыками для ее выполнения.**



Прежде чем приступать к валке дерева определите направление его падения, учитывая расположение естественного наклона, преобладающего расположения ветвей. Учтите расположение других деревьев, строений и линий электропередач. Расчистите зону вокруг дерева.

Выберите путь к отходу (не менее 3 метров), противоположный падению дерева.

Примите устойчивую позу, действуйте таким образом, чтобы пила во время работы не наткнулась на какое-либо препятствие.

**Первый запил** на глубину  $\frac{1}{3}$  диаметра производите перпендикулярно стволу со стороны падения дерева.

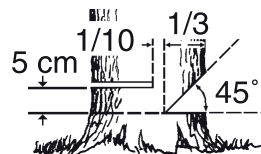
**Вторым запилом** (зарубка) произведите вырез сегмента под углом  $45^\circ$  к первому запилу. Важный момент: дерево будет падать в зарубку.

**Третий запил** (валочный) произведите перпендикулярно стволу, параллельно первому запилу, выше на 5 сантиметров. Не допиливайте валочный запил до конца, оставьте недопил (штырь) не менее, чем на  $\frac{1}{10}$  диаметра ствола.

Оставшаяся непропиленной часть ствола будет служить штырем во время падения дерева, направляя его в нужную сторону.

Во время начала падения дерева, остановите двигатель бензопилы, положите ее на землю и быстро отойдите в ранее намеченную сторону.

Для более управляемого падения дерева используйте клин.



**ВНИМАНИЕ! Для валки используйте бензопилу с шиной не менее диаметра ствола дерева. Валка деревьев большого диаметра должна выполняться профессиональными работниками.**

### 8. ТЕХНИЧЕСКОЕ ОБСЛУЖИВАНИЕ

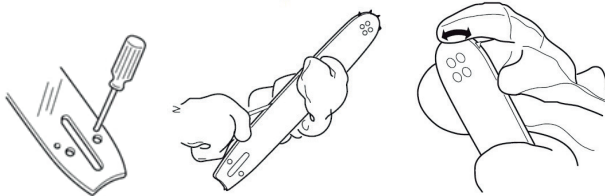
Бензопила предназначена для долгой и продолжительной работы. При этом необходимо ее регулярное техническое обслуживание. Всегда используйте только оригинальные запасные части и рекомендованные смазочные материалы и топливо. Использование неоригинальных запасных частей может привести к аннулированию гарантии.

Перед началом технического обслуживания заглушите двигатель и дайте ему остыть.

#### 8.1. ОБСЛУЖИВАНИЕ ПИЛЬНОЙ ГАРНИТУРЫ

##### ШИНА

Очистку шины и проверку степени износа производите после каждого использования бензопилы. Для этого снимите шину, прочистите масляные каналы, паз пильного полотна и смазочное отверстие звездочки. Добавьте несколько капель масла в смазочное отверстие звездочки.



Из-за естественного износа шины на ней могут появляться заусенцы, уберите заусенцы с шины напильником, в противном случае шина будет изнашиваться интенсивней.



Для равномерного износа шины и продления срока ее эксплуатации переворачивайте шину каждые 8 часов работы. Это позволит равномерно распределять износ полотна. Держите паз шины и отверстие для смазки в чистоте.

##### ЦЕПЬ

Проверку цепи на износ и повреждения следует проводить при каждой заправке топливом. Проверяйте, нет ли видимых трещин в местах сочленений и звеньях цепи, не стала ли цепь тугой на изгиб, и как сильно изношены сочленения и звенья цепи. При любом из выявленных недостатков цепь необходимо заменить.

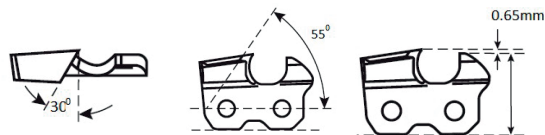
Своевременно производите заточку цепи, это значительно упростит работу с бензопилой и продлит срок ее эксплуатации.

Если для распила требуется сильно увеличить давление на инструмент, или отходами пиления являются не крупные опилки, а мелкодисперсные или древесная пыль, цепь подлежит заточке.

### СОСТАВ ЦЕПИ



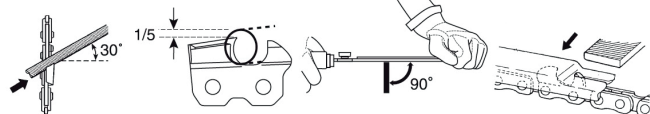
При заточке пильной цепи должен быть обеспечен тот же угол наклона и профиль зубьев, что и у новой цепи.



### ЗАТОЧКА ЦЕПИ

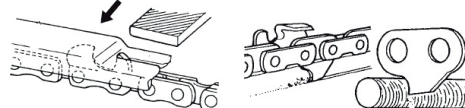
Для обеспечения правильной заточки цепи используйте набор заточной PATRIOT PG-SK4,0. Артикул: 880124330.

Заточку производите с внешней стороны режущего зуба наружу, вначале заточите зубья с одной стороны, затем с другой.



После выравнивания по шаблону ограничителя глубины реза, округлите переднюю кромку, чтобы добиться беспрепятственного

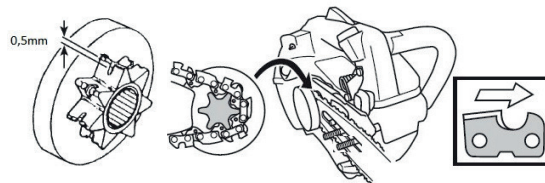
мягкого пиления. Ведущее звено служит для отвода опилок из канавки пильной шины, следите за тем, чтобы нижний край ведущего звена оставался острым.



Заточку производите таким образом, чтобы все зубья были одинаковой длины. При остаточной длине зуба менее 4 мм замените цепь.

### ВЕДУЩАЯ ЗВЕЗДОЧКА

Использование бензопилы с поврежденной ведущей звездочкой приводит к преждевременному износу или повреждению пильной цепи. При износе звездочки более 0,5 мм. замените ее.



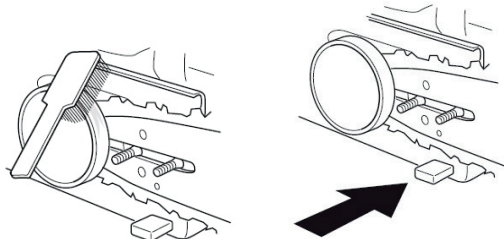
**ВНИМАНИЕ!** Перед установкой новой цепи проверяйте звездочку на наличие повреждений и степень износа.

### 8.2. ОБСЛУЖИВАНИЕ ТОРМОЗА И УЛОВИТЕЛЯ ЦЕПИ

Очистите опилки, остатки смолы и пыль с поверхности тормоза цепи и барабана муфты.

Грязь с маслом нарушают работу тормоза. Регулярно проверяйте толщину ленты тормоза, в самом тонком месте остаточная толщина не должна быть менее 0.6 мм. в самом изношенном месте.

Проверьте уловитель цепи, он должен быть надежно закреплен на корпусе моторной пилы.



### 8.3. ОБСЛУЖИВАНИЕ ВОЗДУШНОГО ФИЛЬТРА

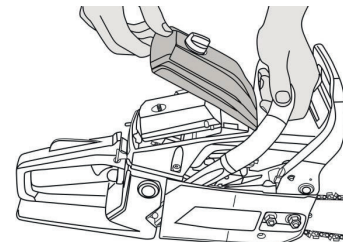
Бензопила снабжена фильтром очистки воздуха, в зависимости от модификации воздушный фильтр может быть выполнен из разных материалов. Производите проверку и очистку воздушного фильтра перед каждым использованием бензопилы.



**ВНИМАНИЕ!** Запрещено использовать бензин или растворитель для очистки деталей фильтра. Это может стать причиной пожара или взрыва.

Порядок обслуживания:

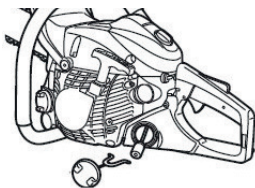
- Открутите крепежную гайку и снимите крышку корпуса воздушного фильтра;
- Извлеките воздушный фильтр;
- Нейлоновый фильтр тщательно промойте в мыльном теплом водном растворе, затем высушите;
- Бумажный воздушный фильтр продуйте сжатым воздухом по направлению изнутри наружу;
- В случае сильной загрязненности воздушного фильтра или его повреждения обязательно замените.



**ВНИМАНИЕ!** Запрещено использование двигателя без воздушного фильтра, это может привести к серьезным повреждениям.

### 8.4. ОБСЛУЖИВАНИЕ ТОПЛИВНОГО И МАСЛЯНОГО ФИЛЬТРА

Топливный и масляный фильтры находятся каждый в своем баке, своевременно проводите их осмотр и замену. Для этого снимите крышку соответственного бака и крюком из проволоки извлеките фильтр. В случае загрязнения внутренней поверхности бака, промойте его чистым бензином и просушите.



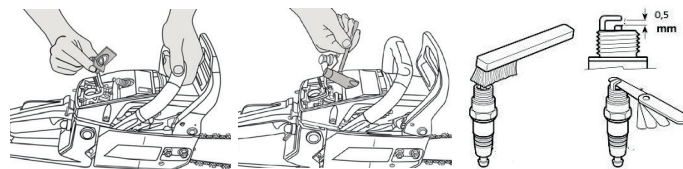
### 8.5. СВЕЧА ЗАЖИГАНИЯ

Используйте только рекомендуемые свечи зажигания, обеспечивающие оптимальный тепловой режим для нормальных рабочих температур двигателя.

Рекомендуемая свеча зажигания L7T, для проверки или замены произведите следующие работы:

- Отсоедините колпачок свечи зажигания и удалите грязь вокруг свечи.
- Выверните свечу зажигания при помощи свечного ключа.
- Проверьте свечу зажигания. Замените её, если она повреждена, если уплотнительная шайба в плохом состоянии или изношен электрод.

- Измерьте зазор между электродами свечи при помощи плоского щупа. При необходимости откорректируйте зазор, осторожно подгибая боковой электрод. Зазор должен быть 0.5 мм



- Аккуратно установите свечу на место, закручивая вручную, чтобы исключить закручивание наперекос.
- После того, как свеча посажена на место, затяните её свечным ключом до сжатия уплотнительной шайбы. При установке новой свечи зажигания затяните её еще на пол-оборота, чтобы сжать уплотнительное кольцо.

При повторной установке оригинальной свечи зажигания затяните её на 1/8-1/4, оборотов, после того, как свеча села на место, чтобы сжать уплотнительное кольцо.



**ВНИМАНИЕ!** Неплотно поставленная на место свеча может привести к перегреву двигателя и его повреждению. Чрезмерная затяжка свечи зажигания может привести к повреждению резьбы в корпусе цилиндров.

- Наденьте колпачок свечи зажигания на свечу.

### 9. СРОК СЛУЖБЫ, УТИЛИЗАЦИЯ, УСЛОВИЯ ХРАНЕНИЯ И ТРАНСПОРТИРОВКИ.

При выполнении всех требований настоящей инструкции по эксплуатации срок службы изделия составляет 5 лет с даты продажи. Если дата продажи не указана, срок службы исчисляется с даты выпуска изделия.

По окончании срока службы не выбрасывайте технику в бытовые отходы! При выводе из эксплуатации изделие подлежит разборке с последующей сортировкой лома по группам на цветные металлы и неметаллы и их утилизацией в соответствии с Распоряжением Правительства РФ от 31.12.2020 N 3721-р «Об утверждении перечней товаров, упаковки товаров, подлежащих утилизации после утраты ими потребительских свойств»

Бензопилу необходимо хранить в помещении с естественной вентиляцией. Категория условий хранения 2 (с) по ГОСТ 15150. Не допускается хранить в одном помещении с химически активными веществами.

При длительном хранении необходимо произвести консервацию.

- Переведите клавишу зажигания в положение СТОП;
- Слейте топливную смесь и масло для цепи из соответствующих бачков;
- Промойте и протрите насухо все окрашенные поверхности. Неокрашенные металлические поверхности необходимо протереть ветошью, пропитанной маслом для двухтактных двигателей;

- Выкрутите свечу зажигания и залейте немного свежего, чистого, масла для 2-тактных двигателей в цилиндр через отверстие свечи зажигания. Затем прикройте чистой тканью отверстие свечи зажигания и потяните ручку стартера 2-3 раза для распределения масла внутри цилиндра:
  - Потяните медленно ручку стартера до тех пор, пока поршень не займет положение верхней мертвой точки;
  - Оставьте поршень в этом положении;
- Вкрутите свечу зажигания (не присоединяйте высоковольтный кабель свечи).

При выполнении требований хранения и консервации срок хранения - 5 лет.

Транспортировать продукцию можно любым видом закрытого транспорта в упаковке производителя или без нее, с сохранением изделия от механических повреждений, атмосферных осадков, воздействия химически-активных веществ и обязательным соблюдением мер предосторожности при перевозке хрупких грузов, что соответствует условиям перевозки 8 по ГОСТ 15150-89.



**ВНИМАНИЕ!** Во время транспортировки и перемещения собранной пилы - обязательно закрывайте пильную цепь и шину кожухом.



### 10. ВОЗМОЖНЫЕ НЕИСПРАВНОСТИ И МЕТОДЫ ИХ УСТРАНЕНИЯ



**ВНИМАНИЕ!** Операции по устранению неисправностей, за исключением перечисленных в настоящей Инструкции, должны выполняться квалифицированным персоналом.

Проблема	Возможные причины	Способы устранения
1) Двигатель не запускается.	A) Зажигание выключено. B) Нет подачи топливной смеси. C) Загрязнена свеча зажигания. D) Двигатель холодный. E) Чрезмерное количество топлива в камере сгорания. F) Воздушный фильтр заблокирован.	A) Переведите клавишу зажигания в положение ВКЛ. B) Заполните бак топливной смесью. C) Очистите свечу, проверьте и отрегулируйте зазор на электроде. D) Проведите запуск согласно пункта 5.3. E) Выкрутите свечу зажигания и прокрутите несколько раз стартером. F) Прочистите или замените воздушный фильтр.
2) Двигатель работает, цепь не вращается.	A) Активизирован тормоз цепи. B) Низкие обороты двигателя.	A) Разблокируйте тормоз. B) Поднимите обороты двигателя (нажмите на курок газа).
3) Двигатель неустойчиво работает на холостом ходу или не развивает полную мощность	A) Воздушный фильтр заблокирован. B) Топливный фильтр заблокирован. C) Заблокирован выпускной канал глушителя. D) Топливная смесь низкого качества	A) Прочистите или замените воздушный фильтр. B) Замените топливный фильтр. C) Очистите выпускной канал глушителя. D) Приготовьте свежую топливную смесь
4) Результат или скорость пиления неудовлетворительные	A) Пильная цепь затупилась. B) Низкие обороты двигателя	A) Заточите пильную цепь. B) Поднимите обороты двигателя (нажмите на курок газа).
5) Повышенный износ цепи или шины.	A) Отсутствует масло в бачке для смазки цепи.	A) Заполните бачок для смазки цепи.
6) Цепь не удерживается на шине, соскакивает.	A) Цепь растянута.	A) Проведите натяжку цепи

### **11. КРИТЕРИИ ПРЕДЕЛЬНЫХ СОСТОЯНИЙ**

Бензопила торговой марки PATRIOT соответствуют требованиям технического регламента таможенного союза ТР ТС 010/2011 «О безопасности машин и оборудования». Сертификат соответствия № ЕАЭС RU С-СН.АД71.В01761/19

Критериями предельного состояния изделия являются состояния, при которых его дальнейшая эксплуатация недопустима или экономически нецелесообразна. Например, чрезмерный износ, коррозия, деформация, старение или разрушение узлов и деталей или их совокупность при невозможности устранения в условиях авторизированных сервисных центров оригинальными деталями, или экономическая нецелесообразность проведения ремонта.

### 12. РАСШИФРОВКА СЕРИЙНОГО НОМЕРА

2021 / 08 / 20104245 / 001

2021 – год производства  
өндірілген жылы

08 – месяц производства  
өндірілген айы

20104245 – код модели  
үлгі коды

001 – индекс товара  
тауар индексі