

PATRIOT

ИНСТРУКЦИЯ ПО ЭКСПЛУАТАЦИИ

ГАЗОНОКОСИЛКА ЭЛЕКТРИЧЕСКАЯ

| PT 1130E |

1. ОБЩИЕ СВЕДЕНИЯ	4
2. ТЕХНИКА БЕЗОПАСНОСТИ	5
3. УСТРОЙСТВО И ТЕХНИЧЕСКИЕ ХАРАКТЕРИСТИКИ	8
4. ПОДГОТОВКА К РАБОТЕ	10
5. ПОРЯДОК РАБОТЫ	13
6. ТЕХНИЧЕСКОЕ ОБСЛУЖИВАНИЕ	14
7. СРОК СЛУЖБЫ, ХРАНЕНИЕ И УТИЛИЗАЦИЯ	15
8. ВОЗМОЖНЫЕ НЕИСПРАВНОСТИ И МЕТОДЫ ИХ УСТРАНЕНИЯ	16
9. ГАРАНТИЙНЫЙ ТАЛОН	17
10. ГАРАНТИЙНЫЕ ОБЯЗАТЕЛЬСТВА	18
11. АДРЕСА СЕРВИСНЫХ ЦЕНТРОВ	19
12. КОМПЛЕКТАЦИЯ	21
13. РАСШИФРОВКА СЕРИЙНОГО НОМЕРА	21

1. ОБЩИЕ СВЕДЕНИЯ

Благодарим Вас за приобретение продукции торговой марки PATRIOT.

Инструкция по эксплуатации содержит необходимую информацию, касающуюся работы и технического обслуживания газонокосилок и их модификаций. Внимательно ознакомьтесь с ней перед началом эксплуатации. Инструкция по эксплуатации является частью изделия и должна быть передана покупателю при его приобретении. Информация, содержащаяся в настоящей Инструкции, действительна на момент издания. Изготовитель оставляет за собой право, без предварительного уведомления, вносить изменения в конструкцию, не ухудшающие характеристики оборудования.

Электрическая газонокосилка применяется для кошения невысокой газонной травы на ровных поверхностях с плотным основанием, в соответствии с техническими характеристиками и с учетом обеспечения требований правил техники безопасности, указанных в Инструкции по эксплуатации. Использование газонокосилки для любых других целей является нарушением правил использования.



ВНИМАНИЕ! Инструмент является технически сложным товаром, не предполагающим эксплуатацию с целью извлечения коммерческой выгоды.

Режим работы: повторно-кратковременный, с прямым участием оператора. Продолжительность непрерывной работы не более 20 минут, с последующим перерывом в работе в выключенном состоянии не менее 30 минут. Общее время использования не более 2 часов в сутки.

Предприятие-изготовитель не несет ответственности в случае повреждений, возникших в результате неправильной эксплуатации. В этом случае вся ответственность возлагается на пользователя.

К сведению торгующих организаций

Розничная торговля инструментом и изделиями производится в магазинах, отделах и секциях магазинов, павильонах и киосках, обеспечивающих сохранность продукции, исключающих попадание воды.

При совершении купли – продажи лицо, осуществляющее торговлю, проверяет в присутствии покупателя внешний вид товара, его комплектность и работоспособность. Производит отметку в гарантийном талоне, прикладывает товарный чек, представляет информацию об организациях, выполняющих монтаж и пусконаладочные работы, адреса сервисных центров.

Особые условия реализации не предусмотрены

2. ТЕХНИКА БЕЗОПАСНОСТИ

Используйте газонокосилку только после прочтения рекомендаций по безопасности. Не разбирайте и не модифицируйте её. Лицам, не прошедшим инструктаж по безопасной работе или не изучившим Инструкцию по эксплуатации, запрещается пользоваться данным оборудованием!

Перед использованием тщательно проверьте изделие и убедитесь в отсутствии дефектов. В случае обнаружения внешних дефектов свяжитесь с дистрибьютором PATRIOT.



ВНИМАНИЕ! Используйте газонокосилку только по её прямому назначению. Применение в иных целях может привести к серьёзной травме.

На корпусе нанесены предупреждающие знаки. Внимательно ознакомьтесь с ними и следуйте предписанным требованиям:

	Изучите Руководство по эксплуатации.	 	Используйте индивидуальные средства защиты и специальную обувь.
	Перед проведением обслуживания отключите электропитание.		Опасность поражения вращающимся ножом
	Опасность травмирования вылетающими предметами.		Следите за электрическими кабелями, опасность повреждения вращающимся ножом.
	Будьте предельно внимательны.		Не используйте изделие во время дождя.
	Опасность поражения электрическим током.		Посторонние лица не должны находиться в зоне работы.

- К работе с изделием допускаются лица, не моложе 14 лет, после изучения данного руководства, конструкции и способов управления, правил безопасной работы и обслуживания.
- Изделие не может эксплуатироваться детьми или иными лицами, чье физическое или психическое состояние требует посторонней помощи и не позволяет им самостоятельно пользоваться данным оборудованием без риска для здоровья.

2. ТЕХНИКА БЕЗОПАСНОСТИ

- Лица, не допущенные к работе, неопытные, не занятые непосредственно в работе, должны находиться на безопасном расстоянии. Посторонним лицам запрещено находиться в зоне работы газонокосилки.
- Не производите работы по обслуживанию при включенном двигателе. Отключите двигатель полностью, как описано в настоящем руководстве, перед обслуживанием.
- Не допускайте эксплуатацию газонокосилки без заземления удлиняющего кабеля! Установка автоматического устройства предохранения (УЗО) от утечки тока более 30 мА в электрическую сеть - обязательна!
- Не используйте кабель для переноски, а также не тяните за кабель для отключения из розетки.
- Не используйте газонокосилку как тележку для перевозки грузов, людей или животных.
- Подключайте электрические удлинители с необходимым для общей потребляемой мощности сечением провода и проверьте надежность контакта штепсельной вилки с розеткой.
- Регулярно проверяйте состояние сетевого кабеля изделия. Не допускайте повреждения изоляции, загрязнения агрессивными и токопроводящими веществами, чрезмерных тянущих и изгибающих нагрузок. В случае повреждения электрического кабеля необходимо срочно прекратить использование изделия. Поврежденный кабель увеличивает риск поражения электрическим током. Замените кабель в сервисном центре.
- Используйте подходящие средства индивидуальной защиты при эксплуатации газонокосилки, т.е. защитные очки, перчатки, беруши или наушники, закрытую обувь (с противоскользящей подошвой). Носите одежду, подходящую для работы, которую вы выполняете.
- Делайте технологические перерывы отключив двигатель, для исключения негативного воздействия шума и вибрации. Время непрерывной работы не должно превышать одного часа.
- Внимательно осмотрите зону, которую необходимо обработать. Расчистите рабочую зону от посторонних предметов, которые могут быть задеты ножом и отброшены.
- Оператор должен контролировать зону работы газонокосилки. Не допускается работа, если в опасной зоне находятся люди или животные.
- Не снимайте травосборник при работающем двигателе, если он забился, остановите двигатель, дождитесь полной остановки ножа, снимите травосборник и очистите его.
- Не используйте газонокосилку на уклонах более 20 градусов и в местах, где возможно её опрокидывание.
- Всегда помните, что свежескошенная трава влажная и скользкая. При работе на склонах косите поперек поверхности склонов, но не вверх и вниз. Особую осторожность на склонах проявляйте там, где приходится менять направление. Передвигайтесь с осторожностью, не бегайте. Во время работы не тяните изделие на себя и не двигайтесь назад.

- Соблюдайте периодичность технических осмотров и обслуживания, описанных в настоящей Инструкции.
- Запрещается работать газонокосилкой с выявленными неисправностями. При обнаружении неполадок и неисправностей следует немедленно прекратить работу и обратиться в авторизованный сервисный центр для ремонта.
- Всегда руководствуйтесь здравым смыслом. Невозможно предусмотреть все ситуации, которые могут возникнуть перед Вами. Если Вы в какой-либо ситуации почувствовали себя неуверенно, обратитесь за советом к специалисту: дилеру, механику авторизованного сервисного центра, опытному пользователю.



ВНИМАНИЕ! Пользователь несет персональную ответственность за возможный вред здоровью и имуществу третьих лиц в случае неправильного использования устройства или использования его не по назначению.

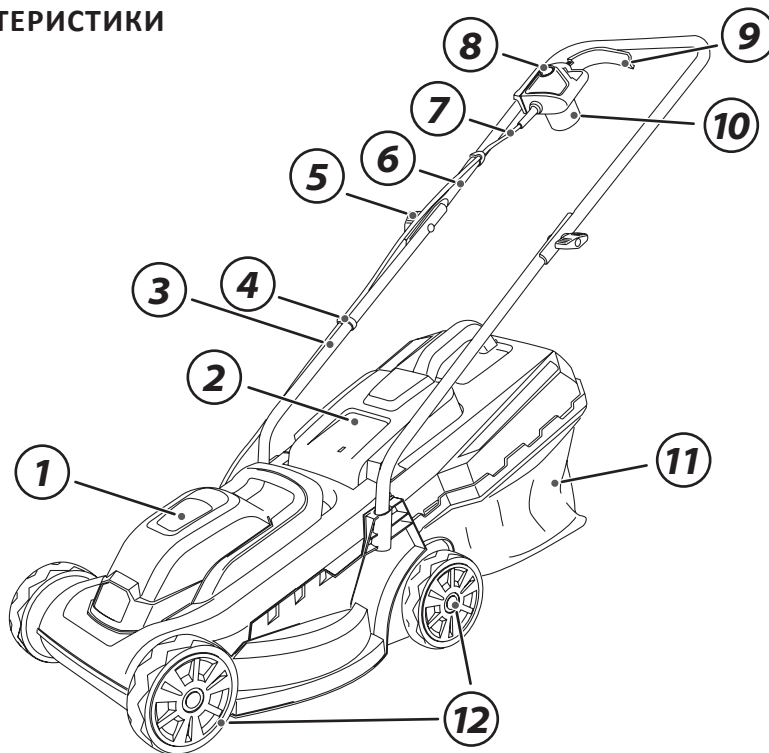
3. УСТРОЙСТВО И ТЕХНИЧЕСКИЕ ХАРАКТЕРИСТИКИ

Устройство газонокосилки

1. Корпус двигателя;
2. Крышка выброса;
3. Нижняя рукоятка;
4. Клипса крепления провода;
5. Барашковая гайка;
6. Верхняя рукоятка;
7. Электрический кабель;
8. Кнопка блокировки;
9. Рычаг включателя;
10. Вилка подключения;
11. Травосборник;
12. Колеса.



Пожалуйста, обратите внимание, что в связи с улучшениями и изменениями в оборудовании, иллюстрации могут немного отличаться от реальных.



3. УСТРОЙСТВО И ТЕХНИЧЕСКИЕ ХАРАКТЕРИСТИКИ

Технические характеристики

Серия (тип)	PTE
Модификация	1130
Артикул	PT 1130E-83G
Тип двигателя	Электрический
Напряжение, В/Гц	230/50
Мощность, кВт	1.2
Частота вращения ножа, об/мин	3400
Ширина прокоса, мм	320
Высота скашивания, мм	25 / 45 / 55
Объем травосборника, л	30
Материал деки	Пластик
Звуковое давление L _{wa} , (dB)	96
Степень защиты	IPX4
Нож	PATRIOT MBS 32E (арт: 512 00 3200)
Габаритные размеры изделия, мм	1030x400x890
Вес в снаряженном состоянии, кг	6,5

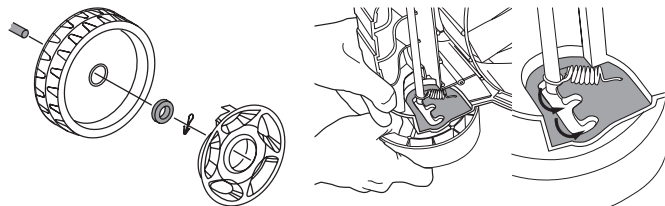
4. ПОДГОТОВКА К РАБОТЕ

Сборка

Сборку изделия производите в соответствии с иллюстрациями и описанием. Изделие поступает в разобранном виде. В комплекте поставки не предусмотрены инструменты для сборки.

Установка колес и регулировка высоты скашивания

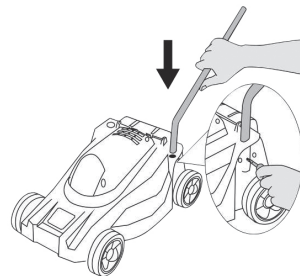
Установите колеса на оси газонокосилки, зафиксируйте шайбой и шплинтом, закрепите на колеса заглушки. Газонокосилка имеет ступенчатую регулировку высоты скашивания травы, для этого оттяните ось и передвиньте её в соответствующий паз.



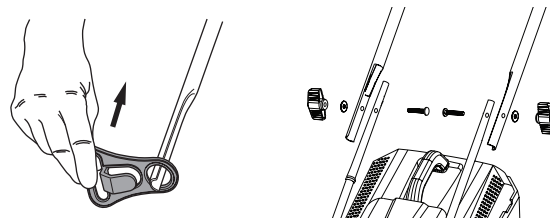
ВНИМАНИЕ! Ось должна быть установлена на одной высоте!

Сборка рукояток

- Установите левую и правую нижние рукоятки в посадочные места на деке (корпусе) газонокосилки, совместите крепежные отверстия и закрепите их при помощи саморезов.

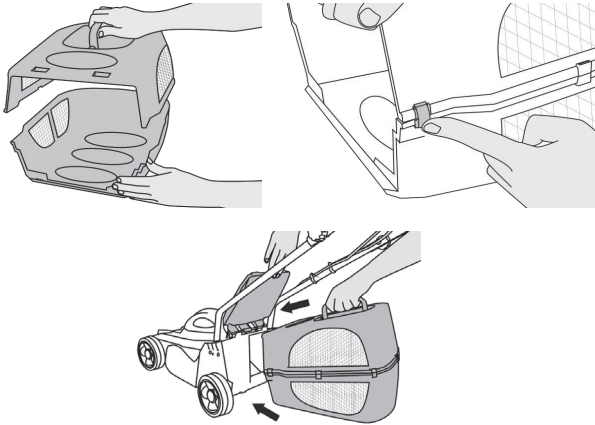


- Установите на верхнюю рукоятку с левой стороны держатель удлиняющего кабеля, продвиньте его до кнопки включения.
- Присоедините на нижние рукоятки верхнюю и закрепите фигурными болтами с барашковыми гайками.



Сборка травосборника

Соедините верхнюю и нижнюю части травосборника, совместите клипсы с пазами и защелкните их. Поднимите крышку и установите травосборник на газонокосилку.



Подключение к электросети

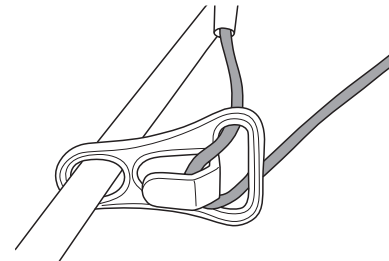
Перед подключением к электросети убедитесь, в соответствии параметров сети и техническим характеристикам газонокосилки.

Для подключения следует использовать удлинитель промышленного производства (в комплект не входит), предназначенный для работ на улице.

Запрещено использование удлинителей, имеющих повреждения! Необходимо проверять состояние удлинителя перед каждым применением. При использовании удлинителей на катушке перед подключением к источнику электропитания необходимо полностью снимать шнур с катушки. Максимальная длина провода удлинителя — 30 метров с сечением не менее 1,5 мм². Подключение производите через размыкатель, защищенный от перегрузки с номинальным значением 16 А. и автоматического устройства предохранения (УЗО) от утечки тока более 30 мА.

Первое включение

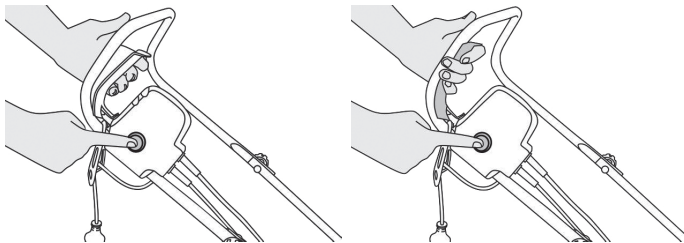
- Установите газонокосилку на ровную горизонтальную поверхность. Убедитесь, что в зоне вращения ножа нет высокой травы и посторонних предметов, исключите возможность блокировка ножа и перегрев двигателя во время запуска.
- Закрепите в держатель шнур удлинителя, подключите его к розетке газонокосилки. Подключите удлинитель к электросети.



PATRIOT

4. ПОДГОТОВКА К РАБОТЕ

- Для включения газонокосилки: нажмите кнопку блокировки от случайного пуска и, удерживая ее в этом положении, нажмите на рычаг выключателя.
- Для выключения газонокосилки: отпустите рычаг выключателя и отключите газонокосилку от электросети.



ВНИМАНИЕ! Перед каждым включением не допускайте наличия скошенной травы в зоне ножа. При блокировке ножа, не пытайтесь включить газонокосилку! Для продолжения работы устраните причину блокировки.

5. ПОРЯДОК РАБОТЫ

Внимательно осмотрите территорию перед проведением работ, определите направление движения от источника электропитания, удалите посторонние предметы из зоны работы: камни, ветки, проволоку, веревки и т. п. так как возможно травмирование оператора или поломка газонокосилки.

Для получения наилучших результатов приступайте к кошению, когда высота травы достигла 10-15 см, не выше. Сильно переросшую траву рекомендуется косить дважды, сначала на высоту 6,5 см., затем второй раз на требуемую высоту. Наилучший внешний вид газон имеет при высоте травы до 45 мм.

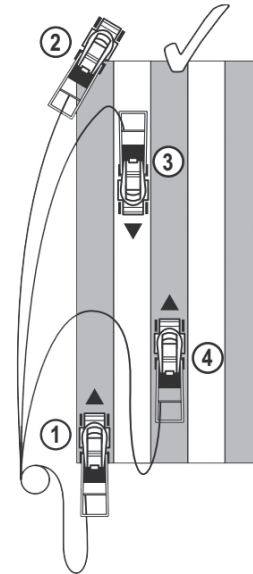
Во время проведения кошения контролируйте нагрузку на двигатель, не допускайте перегрузку двигателя в высокой траве. Включите газонокосилку на чистом участке, дайте двигателю набрать максимальные обороты, затем заводите газонокосилку в траву, при большой высоте скашиваемой травы движение совершайте медленно, срезаемая трава должна успевать проходить в травосборник и не блокировать нож.



ВНИМАНИЕ! Запрещено производить кошение мокрой травы, во время или сразу после дождя или рано утром при большой росе. Не выполнение данного требования приводит к снятию с гарантии.



ВНИМАНИЕ! Работы производите таким образом, чтобы не задеть кабель питания. Располагайте кабель в поле видимости со стороны обработанного участка.



ВНИМАНИЕ! Каждый раз после выключения двигателя дождитесь полной остановки вращения ножа, для предотвращения травмирования.



ВНИМАНИЕ! Перед проведением технического обслуживания, отключите электрическую газонокосилку от источника питания.

Газонокосилка предназначена для долгой и продолжительной работы. При этом необходимо ее регулярное техобслуживание.

Каждый раз после работы:

- Очистите от остатков травы внутреннюю и внешнюю поверхность деки;
- Очистите травосборник;
- Проверьте все сборочные соединения и протяните их при необходимости.

Замена ножа



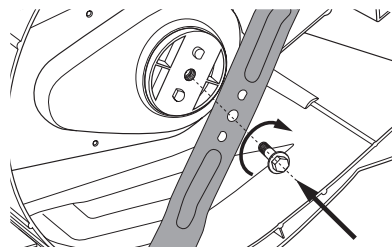
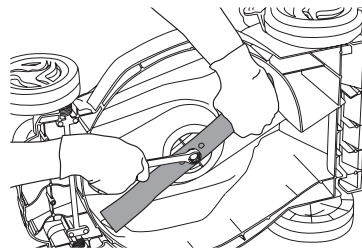
ВНИМАНИЕ! Используйте только рекомендованные сменные ножи. Перед тем как приступить к замене ножа наденьте рабочие перчатки.

- Расположите газонокосилку на боку.
- Одной рукой удерживайте нож. Второй, используя шестигранный ключ, отверните и удалите болт ножа, вращая ключ против часовой стрелки.
- Снимите нож.
- Установите новый нож.



ВНИМАНИЕ! При установке нового ножа на газонокосилку надпись на ноже должна быть обращена в сторону оператора.

- Максимально туго вручную затяните болт, затем доверните гайку используя шестигранный ключ. Закручивайте болт по часовой стрелке.



7. СРОК СЛУЖБЫ, ХРАНЕНИЕ И УТИЛИЗАЦИЯ

Срок службы и утилизация

При выполнении требований настоящей инструкции по эксплуатации срок службы изделия составляет 5 лет с даты продажи. Если дата продажи не указана, срок службы исчисляется с даты выпуска. По окончании срока службы не выбрасывайте технику в бытовые отходы! Отслуживший срок инструмент должен утилизироваться в соответствии с Распоряжением Правительства РФ от 31.12.2020 N 3721-р «Об утверждении перечней товаров, упаковки товаров, подлежащих утилизации после утраты ими потребительских свойств»

Условия хранения

Срок хранения - 5 лет при условии хранения продукции в закрытых помещениях в упаковке производителя при температуре воздуха от -10°C до +50°C и влажности воздуха не более 80%.

Транспортировка

Транспортировать продукцию можно любым видом закрытого транспорта в упаковке производителя или без нее, с сохранением изделия от механических повреждений, атмосферных осадков, воздействия химически-активных веществ и обязательным соблюдением мер предосторожности при перевозке хрупких грузов, что соответствует условиям перевозки 8 по ГОСТ 15150-89.

Для перемещения изделия по территории рабочей зоны используйте транспортировочную рукоятку.

Критерии предельного состояния

Критериями предельного состояния изделия являются состояния, при которых его дальнейшая эксплуатация недопустима или экономически нецелесообразна. Например, чрезмерный износ, коррозия, деформация, старение или разрушение узлов и деталей или их совокупность при невозможности их устранения в условиях авторизованных сервисных центров оригинальными деталями, или экономическая нецелесообразность проведения ремонта.

Газонокосилка соответствует требованиям технического регламента таможенного союза:

ТР ТС 004/2011«О безопасности низковольтного оборудования»;

ТР ТС 010/2011«О безопасности машин и оборудования»;

ТР ТС 020/2011«Электромагнитная совместимость технических средств».

8. ВОЗМОЖНЫЕ НЕИСПРАВНОСТИ И МЕТОДЫ ИХ УСТРАНЕНИЯ



ВНИМАНИЕ! Операции по устранению неисправностей, за исключением перечисленных в настоящей Инструкции, должны выполняться квалифицированным персоналом.

Проблема	Возможные причины	Способы устранения
1) Двигатель не запускается.	A) Нет подключения к электросети. B) Отсутствует электричество в электросети. C) Неисправен блок включения.	A) Обеспечьте подключение к электросети. B) Проверьте наличия электрического тока в сети. C) Обратитесь в сервисный центр.
2) Двигатель запускается с трудом.	A) Блокировка ножа срезанной травой. B) Низкое напряжение в электросети.	A) Прочистите деку от срезанной травы. B) Обратитесь к квалифицированному электрику.
3) Двигатель отключился.	A) Сработал датчик отключения двигателя при перегреве. B) Повреждение электрической части.	A) Дайте двигателю остыть 20 минут и повторите включение. B) Обратитесь в сервисный центр.
4) Чрезмерная вибрация.	A) Не затянуты или повреждены детали изделия.	A) Затяните крепления или замените поврежденные детали.
5) Нож не вращается.	A) Ремень привода ножа ослаблен или разрушен.	A) Обратитесь в сервисный центр.

12. КОМПЛЕКТАЦИЯ / 13. РАСШИФРОВКА СЕРИЙНОГО НОМЕРА

12. КОМПЛЕКТАЦИЯ

ГАЗОНОКОСИЛКА С ВЕРХНЕЙ РУКОЯТКОЙ	1 ШТ.
НИЖНЯЯ РУКОЯТКА	2 ШТ.
КОМПЛЕКТ ТРАВΟΣБОРНИКА	1 КОМПЛЕКТ.
КОЛЕСА	4 ШТ.
ЗАГЛУШКИ КОЛЕС	4 ШТ.
ДЕРЖАТЕЛЬ УДЛИНЯЮЩЕГО КАБЕЛЯ	1 ШТ.
КЛИПСЫ КРЕПЛЕНИЯ ЭЛЕКТРИЧЕСКОГО КАБЕЛЯ	2 ШТ.
КОМПЛЕКТ МЕТИЗОВ ДЛЯ СБОРКИ	1 ШТ.
ИНСТРУКЦИЯ ПО ЭКСПЛУАТАЦИИ	1 ШТ.
УПАКОВКА	1 ШТ.

13. РАСШИФРОВКА СЕРИЙНОГО НОМЕРА

/ 2021 / 10 / 12345678 / 00001 /

2021 — год производства

10 — месяц производства

12345678 — индекс модели

00001 — индекс товара